

ROZPORZĄDZENIE WOJEWODY LUBUSKIEGO

z dnia 2 maja 2022 r.

w sprawie zwalczania wysoce zjadliwej grypy ptaków (HPAI) na terenie powiatów zielonogórskiego i nowosolskiego

Na podstawie art. 46 ust. 3 pkt 1, 3 lit. b, pkt 4, pkt 7, pkt 8a, pkt 8f, pkt 10 ustawy z dnia 11 marca 2004 r. o ochronie zdrowia zwierząt oraz zwalczaniu chorób zakaźnych zwierząt (Dz. U. z 2020 r. poz. 1421) oraz art. 4 pkt 55, art. 9 ust. 1 lit. a (ii) oraz art. 53-71 rozporządzenia Parlamentu Europejskiego i Rady (UE) 2016/429 z dnia 9 marca 2016 r. w sprawie przenośnych chorób zwierząt oraz zmieniające i uchylające niektóre akty w dziedzinie zdrowia zwierząt ("Prawo o zdrowiu zwierząt") (Dz. Urz. UE L 84 z 31.3.2016, str. 1, z późn. zm.), zwanego dalej „rozporządzeniem nr 2016/429”, a także art. 2, art. 21, art. 22 ust. 4, art. 23-35, 40, art. 42-44 oraz art. 46-51 rozporządzenia delegowanego Komisji (UE) 2020/687 z dnia 17 grudnia 2019 r. uzupełniającego rozporządzenie Parlamentu Europejskiego i Rady (UE) 2016/429 w odniesieniu do przepisów dotyczących zapobiegania niektórym chorobom umieszczonym w wykazie oraz ich zwalczania (Dz. Urz. UE L 174 z 3.6.2020, str. 64), zwanego dalej „rozporządzenie nr 2020/687”, a także w związku ze stwierdzeniem ogniska choroby zakaźnej – wysoce zjadliwej grypy ptaków (HPAI) na terenie powiatu wolsztyńskiego – na wniosek Lubuskiego Wojewódzkiego Lekarza Weterynarii z 29 kwietnia 2022 r., zarządza się, co następuje:

§ 1. 1. Ustanawia się obszar objęty ograniczeniami składający się z:

- 1) obszaru zapowietrzonego, o którym mowa w § 2 ust. 1;
- 2) obszaru zagrożonego, o którym mowa w § 2 ust. 3.

2. Transport zwierząt i produktów przez obszar, o którym mowa w ust. 1, jest realizowany:

- 1) bez zatrzymywania lub rozładunku na obszarze objętym ograniczeniami;
- 2) w pierwszej kolejności z wykorzystaniem głównych autostrad lub głównych połączeń kolejowych oraz
- 3) unikając przejazdu w pobliżu zakładów, w których utrzymywane są ptaki.

3. Na obszarze, o którym mowa w ust. 1, nakazuje się wprowadzić dodatkowe środki bezpieczeństwa biologicznego polegające na niezwłocznym przeprowadzeniu dodatkowej dezynfekcji zakładu, w którym utrzymywane są ptaki, środkiem dezynfekcyjnym figurującym w rejestrze preparatów biobójczych stosowanym zgodnie z instrukcjami zawartymi w kartach charakterystyki środka, który może być stosowany w obecności zwierząt, z których lub od których pozyskuje się produkty pochodzenia zwierzęcego.

4. Dezynfekcja, o której mowa w ust. 3, dotyczyć ma w szczególności:

- 1) budynków, w których utrzymywany jest drób, w tym ich powierzchni zewnętrznej i wewnętrznych pomieszczeń ze szczególnym uwzględnieniem wszelkich otworów wentylacyjnych;
- 2) dróg wewnętrznych na terenie zakładu;
- 3) sprzętu, urządzeń oraz przedmiotów używanych przy utrzymywaniu drobiu.

5. Dezynfekcja, o której mowa w ust. 3, w przypadku podmiotu utrzymującego kury niośki w kurniku z taśmociągiem do przesyłu jaj musi być przeprowadzona po opróżnieniu taśmociągu z jaj.

6. Dokument potwierdzający przeprowadzenie dezynfekcji, o której mowa w ust. 3, jest przechowywany przez podmiot utrzymujący drób do czasu zniesienia obszaru, o którym mowa w ust. 1.

7. Na obszarze, o którym mowa w ust. 1, nakazuje się wszystkim podmiotom posiadającym drób niezwłoczne zabezpieczenie nawozów naturalnych gromadzonych na polach i w otoczeniu budynków gospodarskich poprzez ich nakrycie folią zabezpieczającą przed dostępem dzikiego ptactwa.

8. Na obszarze, o którym mowa w ust. 1, nakazuje się podmiotom utrzymującym drób na użytkach rolnych przeprowadzenie - tam gdzie jest to możliwe, wapnowania gleby przy użyciu nawozowego tlenku wapnia w ilości zgodnej z ogólnie przyjętymi zasadami agrotechniki i dobrej praktyki rolniczej.

9. Na obszarze, o którym mowa w ust. 1, w przypadku rozrzucania przez posiadaczy utrzymujących drób na użytki rolne nawozów naturalnych nakazuje równoczesne z rozrzucaniem zabezpieczenie ich poprzez wykonanie orki głębokiej przykrywającej całość rozrzuconego nawozu naturalnego.

10. Podmiotom utrzymującym drób na obszarze, o którym mowa w ust. 1, nakazuje się na gruntach rolnych przeprowadzenie zespołu uprawek zmierzających do przykrycia resztek poźniwnych z ubiegłego roku agrotechnicznego.

§ 2. 1. Za obszar zapowietrzony wysoce zjadliwą grypą ptaków (HPAI), zwany dalej obszarem zapowietrzonym, uznaje się teren obejmujący w powiecie zielonogórskim, w gminie Kargowa, miejscowości: Stary Jaromierz na północ od drogi 314, Nowy Jaromierz i Obra Dolna.

2. Obszar, o którym mowa w ust. 1, określa mapa stanowiąca załącznik do rozporządzenia – w części zaznaczonej kolorem pomarańczowym.

3. Za obszar zagrożony wystąpieniem wysoce zjadliwej grypy ptaków (HPAI), zwany dalej obszarem zagrożonym, uznaje się teren obejmujący:

1) w powiecie zielonogórskim:

- a) w gminie Babimost, miejscowość: Nowe Kramsko na wschód od rzeki Gniła Obra,
- b) w gminie Kargowa, miejscowości: Wojnowo, Chwalim, Kargowa miasto, Karszyn, Stary Jaromierz na południe od drogi 314,
- c) w gminie Bojadła, miejscowość: Susłów;

2) w powiecie nowosolskim, w gminie Kolsko, miejscowości: Uście, Tatarki, Jesiona.

4. Obszar, o którym mowa w ust. 3, określa mapa stanowiąca załącznik do rozporządzenia – w części zaznaczonej kolorem różowym.

§ 3. 1. Dla celów niniejszego rozporządzenia stosuje się definicje podane w art. 4 rozporządzenia nr 2016/429 oraz art. 2 rozporządzenia nr 2020/687.

2. Do celów niniejszego rozporządzenia stosuje się następujące definicje:

- 1) "ptaki utrzymywane" - drób i ptaki żyjące w niewoli;

- 2) "zakład komercyjny" - zakład, w którym drób jest hodowany lub utrzymywany w celu umieszczenia na rynku;
- 3) "zakład niekomercyjny" - zakład, w którym ptaki są utrzymywane na potrzeby własne lub jako zwierzęta domowe.

§ 4. 1. Na obszarze zapowietrzonym, o którym mowa w § 2 ust. 1, w zakładach w których utrzymywane są ptaki, innych niż zakłady, w których potwierdzono wystąpienie wysoce zjadliwej grypy ptaków (HPAI) nakazuje się:

- 1) utrzymywanie drobiu lub innych ptaków w odosobnieniu, w kurnikach lub innych zamkniętych obiektach budowlanych lub w innym zamkniętym miejscu w gospodarstwie;
- 2) zapewnienie dodatkowego nadzoru w celu zidentyfikowania dalszego rozprzestrzeniania się wysoce zjadliwej grypy ptaków (HPAI) do zakładów, poprzez niezwłoczne informowanie właściwego miejscowo, powiatowego lekarza weterynarii o zwiększonej zachorowalności lub śmiertelności lub znacznym obniżeniu produktywności zwierząt utrzymywanych w zakładach;
- 3) zastosowanie odpowiednich środków dezynfekujących przy wejściach i wyjściach z zakładu;
- 4) zastosowanie odpowiednich środków bioasekuracji w odniesieniu do wszystkich osób mających styczność z ptakami utrzymywanymi bądź wszystkich osób wchodzących do zakładu lub opuszczających go, a także w odniesieniu do środków transportu, aby zapobiec ryzyku rozprzestrzenienia się wysoce zjadliwej grypy ptaków (HPAI) poprzez:
 - a) wykorzystywanie do przemieszczania ptaków utrzymywanych oraz produktów z tych ptaków w obrębie i z obszaru zapowietrzonego oraz przez taki obszar środków transportu skonstruowanych i utrzymywanych w sposób zapobiegający wszelkim przeciekom lub ucieczkom zwierząt, produktów lub wszelkich elementów stanowiących zagrożenie dla zdrowia zwierząt,
 - b) niezwłoczne czyszczenie i odkażanie środków transportu i sprzętu wykorzystywanych do transportu ptaków, ich mięsa, paszy, ściółki lub nawozów naturalnych, innych środków transportu wjeżdżających do zakładów lub z niego wyjeżdżających oraz innych przedmiotów lub substancji, które mogły zostać skażone wirusem wysoce zjadliwej grypy ptaków,
 - c) stosowanie środków bezpieczeństwa biologicznego przez osoby wchodzące do zakładów lub z niego wychodzące, w celu wykluczenia rozprzestrzeniania się wysoce zjadliwej grypy ptaków;
- 5) prowadzenie ewidencji:
 - a) wszystkich osób odwiedzających zakład i aktualizowanie jej oraz udostępnianie jej właściwemu miejscowo powiatowemu lekarzowi weterynarii na jego wniosek,
 - b) czyszczenia i odkażania środków transportu, o których mowa w pkt 4 lit. a;
- 6) niezwłoczne usunięcie zwłok drobiu lub innych ptaków poprzez unieszkodliwianie całych ciał lub części martwych lub uśmierconych ptaków zgodnie z przepisami rozporządzenia Parlamentu Europejskiego i Rady (WE) nr 1069/2009 z dnia 21 października 2009 r. określającego przepisy sanitarne dotyczące produktów ubocznych pochodzenia zwierzęcego, nieprzeznaczonych do spożycia przez ludzi, i uchylającego rozporządzenie (WE) nr 1774/2002 (rozporządzenie o produktach ubocznych pochodzenia zwierzęcego) (Dz. Urz. UE L 300 z 14.11.2009, str. 1, z późn. zm.), zwanego dalej "rozporządzeniem nr 1069/2009".

2. Na obszarze zapowietrzonym, o którym mowa w § 2 ust. 1 zakazuje się:

- 1) przemieszczania z zakładów i do zakładów ptaków;
- 2) odnowy populacji ptaków łownych;
- 3) organizowania wystaw, targów, pokazów i innych zgromadzeń ptaków, w tym ich pozyskiwania i rozpowszechniania;
- 4) przemieszczania jaj wylęgowych z zakładów;
- 5) przemieszczania świeżego mięsa i podrobów z ptaków pochodzącego od ptaków utrzymywanych i ptaków dzikich z rzeźni lub zakładów obróbki dziczyzny;
- 6) przemieszczania produktów mięsnych uzyskanych ze świeżego mięsa ptaków z zakładu;
- 7) przemieszczania jaj do spożycia przez ludzi z zakładów;
- 8) przemieszczania z zakładów produktów ubocznych pochodzenia zwierzęcego pochodzących od lub z ptaków utrzymywanych, z wyjątkiem całych ciał martwych zwierząt lub części ich ciał.

3. Następujące produkty są zwolnione z zakazów określonych w ust. 2:

- 1) produkty pochodzenia zwierzęcego uznawane za bezpieczne towary, zgodnie z załącznikiem VII rozporządzenia nr 2020/687, w odniesieniu do wysoce zjadliwej grypy ptaków (HPAI);
- 2) produkty pochodzenia zwierzęcego, które zostały poddane właściwej obróbce zgodnie z załącznikiem VII rozporządzenia nr 2020/687;
- 3) produkty lub inne materiały, które mogą rozprzestrzenić wysoce zjadliwą gripę ptaków (HPAI), pozyskane lub wytworzone przed okresem monitorowania określonym w załączniku II rozporządzenia nr 2020/687 dla tej choroby, wyliczanym wstecz od dnia, w którym zgłoszono podejrzenie;
- 4) produkty wytworzone na obszarze zapowietrzonym, które pozyskano od lub z ptaków utrzymywanych:
 - a) trzymanyh poza obszarem zapowietrzonym,
 - b) trzymanyh i poddawanyh ubojowi poza obszarem zapowietrzonym, lub
 - c) trzymanyh poza obszarem zapowietrzonym i poddawanyh ubojowi na obszarze zapowietrzonym;
- 5) produkty pochodne.

4. Zakazy określone w ust. 2 obowiązują w odniesieniu do produktów, o których mowa w ust. 3, jeżeli:

- 1) produkty nie były wyraźnie oddzielone w trakcie procesu produkcji, przechowywania i transportu od produktów, które nie kwalifikują się do wysłania poza obszar objęty ograniczeniami zgodnie z rozporządzeniem nr 2020/687; lub
- 2) właściwy miejscowo powiatowy lekarz weterynarii posiada dowody epizootyczne na rozprzestrzenienie się wysoce zjadliwej grypy ptaków (HPAI) na te produkty, z nich lub za ich pośrednictwem.

§ 5. Właściwy miejscowo powiatowy lekarz weterynarii na zasadzie odstępstwa od zakazów określonych w § 4 ust. 2-4 może udzielić zezwolenia na przemieszczanie zwierząt i produktów w przypadkach opisanych w art. 29-31 oraz 33-35 i art. 37, 38 rozporządzenia nr 2020/687 oraz pod szczegółowymi warunkami wskazanymi w tych artykułach i warunkami ogólnymi określonymi w art. 28 ust. 2-7 tego rozporządzenia.

§ 6. 1. Na obszarze zagrożonym, o którym mowa w § 2 ust. 3, w zakładach w których utrzymywane są ptaki, nakazuje się:

- 1) trzymanie ptaków oddzielnie od innych zwierząt;
- 2) zapewnienie dodatkowego nadzoru w celu zidentyfikowania dalszego rozprzestrzeniania się wysoce zjadliwej grypy ptaków (HPAI) do zakładów, poprzez niezwłoczne informowanie właściwego miejscowo, powiatowego lekarza weterynarii o zwiększonej zachorowalności lub śmiertelności lub znacznym obniżeniu produktywności zwierząt utrzymywanych w zakładach;
- 3) zastosowanie odpowiednich środków dezynfekujących przy wejściach i wyjściach z zakładu;
- 4) zastosowanie odpowiednich środków bioasekuracji w odniesieniu do wszystkich osób mających styczność ze ptakami utrzymywanymi bądź wszystkich osób wchodzących do zakładu lub opuszczających go, a także w odniesieniu do środków transportu, aby zapobiec ryzyku rozprzestrzenienia się wysoce zjadliwej grypy ptaków (HPAI) poprzez:
 - a) wykorzystywanie do przemieszczania ptaków utrzymywanych oraz produktów z tych ptaków w obrębie i z obszaru zagrożonego oraz przez taki obszar środków transportu skonstruowanych i utrzymywanych w sposób zapobiegający wszelkim przeciekom lub ucieczkom zwierząt, produktów lub wszelkich elementów stanowiących zagrożenie dla zdrowia zwierząt,
 - b) niezwłoczne czyszczenie i odkażanie środków transportu i sprzętu wykorzystywanych do transportu ptaków, ich mięsa, paszy, ściółki lub nawozów naturalnych, innych środków transportu wjeżdżających do zakładu lub z niego wyjeżdżających oraz innych przedmiotów lub substancji, które mogły zostać skażone wirusem wysoce zjadliwej grypy ptaków,
 - c) stosowanie środków bezpieczeństwa biologicznego przez osoby wchodzące do zakładu lub z niego wychodzące, w celu wykluczenia rozprzestrzeniania się wysoce zjadliwej grypy ptaków;
- 5) prowadzenie ewidencji:
 - a) wszystkich osób odwiedzających zakład i aktualizowanie jej oraz udostępnianie jej właściwemu miejscowo powiatowemu lekarzowi weterynarii na jego wniosek,
 - b) czyszczenia i odkażania środków transportu, o których mowa w pkt 4 lit. a;
- 6) niezwłoczne usunięcie zwłok drobiu lub innych ptaków poprzez unieszkodliwianie całych ciał lub części martwych lub uśmierconych ptaków zgodnie z przepisami rozporządzenia nr 1069/2009.

2. Na obszarze zagrożonym, o którym mowa w § 2 ust. 3, zakazuje się:

- 1) przemieszczania z zakładów i do zakładów ptaków;
- 2) odnowy populacji ptaków łownych;

- 3) organizowania wystaw, targów, pokazów i innych zgromadzeń ptaków, w tym ich pozyskiwania i rozpowszechniania;
- 4) przemieszczania jaj wylęgowych z zakładów;
- 5) przemieszczania świeżego mięsa i podrobów z ptaków pochodzącego od ptaków utrzymywanych i ptaków dzikich z rzeźni lub zakładów obróbki dziczyzny;
- 6) przemieszczania produktów mięsnych uzyskanych ze świeżego mięsa ptaków z zakładu;
- 7) przemieszczania jaj do spożycia przez ludzi z zakładów;
- 8) przemieszczania z zakładów produktów ubocznych pochodzenia zwierzęcego pochodzących od lub z ptaków utrzymywanych, z wyjątkiem całych ciał martwych zwierząt lub części ich ciał.

3. Następujące produkty są zwolnione z zakazów określonych w ust. 2:

- 1) produkty pochodzenia zwierzęcego uznawane za bezpieczne towary, zgodnie z załącznikiem VII rozporządzenia nr 2020/687, w odniesieniu do wysoce zjadliwej grypy ptaków (HPAI);
- 2) produkty pochodzenia zwierzęcego, które zostały poddane właściwej obróbce zgodnie z załącznikiem VII rozporządzenia nr 2020/687;
- 3) produkty lub inne materiały, które mogą rozprzestrzenić wysoce zjadliwą gripę ptaków (HPAI), pozyskane lub wytworzone przed okresem monitorowania określonym w załączniku II rozporządzenia nr 2020/687 dla tej choroby, wyliczanym wstecz od dnia, w którym zgłoszono podejrzenie;
- 4) produkty wytworzone na obszarze zagrożonym, które pozyskano od lub z ptaków utrzymywanych:
 - a) trzymanych poza obszarem zagrożonym,
 - b) trzymanych i poddawanych ubojowi poza obszarem zagrożonym lub
 - c) trzymanych poza obszarem zagrożonym i poddawanych ubojowi na obszarze zagrożonym;
- 5) produkty pochodne.

5. Zakazy określone w ust. 2 obowiązują w odniesieniu do produktów, o których mowa w ust. 3, jeżeli:

- 1) produkty nie były wyraźnie oddzielone w trakcie procesu produkcji, przechowywania i transportu od produktów, które nie kwalifikują się do wysłania poza obszar objęty ograniczeniami zgodnie z rozporządzeniem nr 2020/687; lub
- 2) właściwy miejscowo powiatowy lekarz weterynarii posiada dowody epizootyczne, epidemiologiczne na rozprzestrzenienie się wysoce zjadliwej grypy ptaków (HPAI) na te produkty, z nich lub za ich pośrednictwem.

§ 7. Właściwy miejscowo powiatowy lekarz weterynarii na zasadzie odstępstwa od zakazów określonych w § 6 ust. 2-4 może udzielić zezwolenia na przemieszczanie zwierząt i produktów w przypadkach opisanych w art. 44, 46-47, 49-51 rozporządzenia nr 2020/687 oraz pod szczegółowymi warunkami wskazanymi w tych artykułach i warunkami ogólnymi określonymi w art. 43 ust. 2-7 tego rozporządzenia.

§ 8. 1. Nakazuje się oznakowanie obszaru zapowietrzonego, o którym mowa w § 2 ust. 1, poprzez ustawienie na zewnętrznej granicy tego obszaru tablic ostrzegawczych z czarnym napisem na żółtym tle o następującej treści: "UWAGA! WYSOCE ZJADLIWA GRYPA PTAKÓW OBSZAR ZAPOWIETRZONY".

2. Nakazuje się oznakowanie obszaru zagrożonego, o którym mowa w § 2 ust. 3, poprzez ustawienie na zewnętrznej granicy tego obszaru tablic ostrzegawczych z czarnym napisem na żółtym tle o następującej treści: "UWAGA! WYSOCE ZJADLIWA GRYPA PTAKÓW OBSZAR ZAGROŻONY".

3. Tablice i napisy mają mieć takie wymiary, aby były czytelne z odległości co najmniej 100 metrów, oznakowane w sposób trwały, niepodlegający działaniu czynników atmosferycznych.

4. Tablice należy umieścić na drogach publicznych lub drogach wewnętrznych.

§ 9. Nakazuje się wyłożenie i obsługę mat dezynfekcyjnych na drogach publicznych i prywatnych na granicy obszaru zapowietrzonego i zagrożonego.

§ 10. Wykonanie rozporządzenia powierza się: właściwym miejscowo powiatowym lekarzom weterynarii, właściwym miejscowo państwowym powiatowym inspektorom sanitarnym, Starostom, Burmistrzom, Komendantom Policji, Komendantom Powiatowej Państwowej Straży Pożarnej, właściwym miejscowo nadleśniczym Powiatowego Gospodarstwa Leśnego Lasy Państwowe na obszarze w zarządzie Państwowego Gospodarstwa Leśnego Lasy Państwowe oraz zarządcom dróg właściwym ze względu na obszar opisany w § 1.

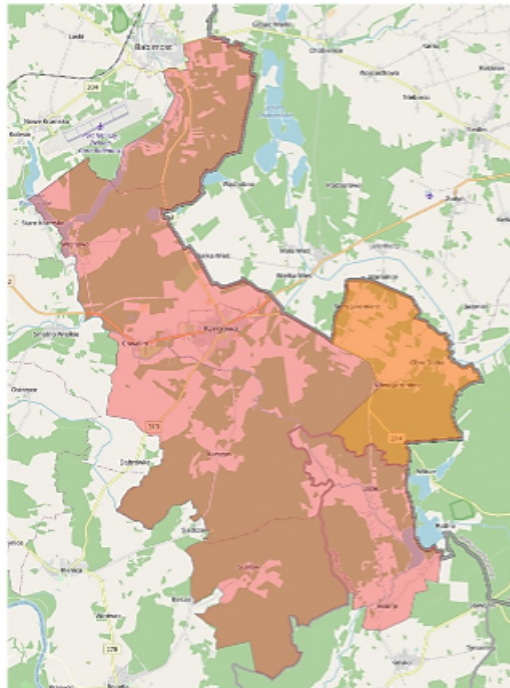
§ 11. Rozporządzenie wchodzi w życie z dniem podania do wiadomości publicznej w sposób zwyczajowo przyjęty na terenie miejscowości wchodzących w skład obszarów, o których mowa w § 1 i podlega ogłoszeniu w Dzienniku Urzędowym Województwa Lubuskiego.

Wojewoda Lubuski

Władysław Dajczak

Załącznik do rozporządzenia
Wojewody Lubuskiego
z dnia 2 maja 2022 r.

Mapa obszaru zapowietrzonego w powiecie zielonogórskim i obszaru zagrożonego w powiecie nowosolskim zielonogórskim





DOKUMENT PODPISANY ELEKTRONICZNIE

Dane podpisywanego dokumentu

Typ dokumentu	Rozporządzenie
Numer dokumentu	
Data dokumentu	0001-01-01
Organ wydający	Wojewoda Lubuski
Przedmiot regulacji	w sprawie zwalczania wysoce zjadliwej grypy ptaków (HPAI) na terenie powiatów zielonogórskiego i nowosolskiego
Identyfikator dokumentu	634F419E-3D0A-4F95-BF8C-AE9DE2444C38

Informacje o złożonych podpisach elektronicznych

Podpis:	
Sygnatura	Signature-1489451373
Numer seryjny	1B380B1E10B41DDB2F713F4D0CDAE110
Osoba podpisująca	Władysław Dajczak\; LUW
Instytucja	Lubuski Urząd Wojewódzki
Miejscowość	Gorzów Wlkp.
Województwo	lubuskie
Kraj	PL
Data złożenia podpisu	02.05.2022 09:33:00
Zakres podpisu	Cały dokument
Wystawca certyfikatu	VATPL-5170359458 Certum QCA 2017 Asseco Data Systems S.A. PL